



Un succès durable grâce à la proximité avec la clientèle



B E K B | B C B E

Mentions légales

Banque Cantonale Bernoise SA
Place Fédérale 8
Case postale
3001 Berne
Téléphone 032 327 47 47
Fax 031 666 60 40

www.bcbe.ch
bcbe@bcbe.ch

Rédaction

Kerstin Eichenberger, Eveline Wittwer, Harry Tresch, Alex Josty

Concept, production et impression

Stämpfli SA, Berne

Photographie

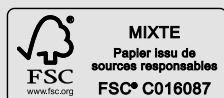
Lea Moser, Berne

© Août 2015

Banque Cantonale Bernoise SA

Couverture

Alain Portmann et Brigitte Künzi avec Julien, clients privés de Gwatt.



No. 01-15-802636 – www.myclimate.org
© myclimate – The Climate Protection Partnership

Rapport semestriel 2015

Sommaire

3	La BCBE en bref	16	Maître-mot : information
4	Avant-propos	20	Le 1^{er} semestre 2015 en chiffres
7	Organes et organigramme	20	Bilan au 30.6.2015
7	Conseil d'administration	22	Compte de résultat du 1.1. au 30.6.2015
7	Direction générale		
7	Organes de révision		
8	Organigramme	25	Gouvernance d'entreprise
10	Résultat d'exploitation	27	Action
		28	Sites

La BCBE en bref

Profondément ancrée dans les cantons de Berne et de Soleure

- Plus de 500 000 clientes et clients
- Quelque 1350 collaboratrices et collaborateurs
- 68 sièges, neuf banques mobiles et une banque en ligne

Une banque universelle classique

- Solutions globales de paiement, d'épargne, de placement, de financement, de prévoyance
- Concentrée sur la clientèle privée et la clientèle commerciale, en particulier les PME
- Forte présence dans le conseil patrimonial

Conseil personnalisé, centre de décision local

- Conseil individuel sur place, possible grâce à la densité du réseau de sièges
- Conseillers spécialisés et formés en continu
- Centre de décision : 95 % des décisions de crédit sont prises par les sièges

Une société anonyme de droit privé bien établie

- Quelque 62 000 actionnaires, 51,5 % des actions en mains du canton de Berne
- Un bilan sain, une base de fonds propres solide et un management sérieux
- Une très bonne note : Moody's attribue un « Aa1 » à la BCBE, qui figure ainsi parmi les banques les mieux notées de Suisse

Une responsabilité sociale

- Environ 100 apprenties et apprentis : la BCBE est le formateur le plus important du canton de Berne dans le domaine bancaire
- Quelque 1350 collaboratrices et collaborateurs : la BCBE est un employeur majeur dans toutes les régions du canton de Berne et dans le canton de Soleure

La BCBE dégage un résultat solide

Chers actionnaires,

Le premier semestre 2015 a été marqué par l'abandon du cours plancher entre le franc et l'euro et par l'introduction de taux négatifs. L'économie suisse devra s'en accommoder. Les entreprises exportatrices et le tourisme ont ressenti tout particulièrement les effets de ces mesures. La Banque Cantonale Bernoise (BCBE) a dû elle aussi s'adapter à la situation.

Dans ce contexte exigeant, la BCBE a dégagé un résultat semestriel solide. Les créances hypothécaires ont crû de 348,6 millions de francs. Les fonds d'épargne ont augmenté de 345,5 millions de francs. La somme du bilan a enregistré une progression, à 28,0 milliards de francs. Le bénéfice semestriel avant impôts atteint 78,7 millions de francs (année précédente: 80,6 millions de francs). Les réserves pour risques bancaires généraux ont été alimentées à hauteur de 21,0 millions de francs. Notre banque se porte bien.

La BCBE jouit d'une bonne santé financière. L'agence de notation Moody's a relevé sa notation de solvabilité à long terme de la BCBE, de « A1 » à « Aa1 », en raison de sa politique de risque faible, de sa dotation en fonds propres et de ses liquidités élevées. Notre établissement figure parmi les banques les mieux notées de Suisse.

Grâce à son centre de négoce, le plus important de l'Espace Mittelland, la BCBE a accès aux principales places boursières de la planète. Nous vous présentons dans cette brochure la salle des marchés, sa structure, ses processus et nos équipes.

Au nom du Conseil d'administration et de la Direction générale, nous vous remercions de la confiance que vous nous témoignez.

Antoinette Hunziker-Ebnetter
Présidente du Conseil d'administration



Hanspeter Rüfenacht
Président de la Direction générale





Dorénavant, la BCBE sera dirigée par : Hanspeter Rüfenacht, président de la Direction générale, et Antoinette Hunziker-Ebnetter, la nouvelle présidente du Conseil d'administration.



Brigitte Künzi, enseignante au secondaire I, Gwatt

« Un choix évident » – la BCBE comprend les préoccupations des jeunes familles et les aide à réaliser leurs rêves. En tant que famille (voir illustration de couverture), nous nous sentons soutenus par ses collaborateurs. Pour nous, il n'y a de ce fait pas d'alternative à la BCBE.

Organes et organigramme

Conseil d'administration

Antoinette Hunziker-Ebnetter

Présidente (depuis le 12 mai 2015), Lic. oec. HSG, CEO et vice-présidente du conseil d'administration de Forma Futura Invest AG

Jürg Rieben (jusqu'au 12 mai 2015)

Président, D^r en droit, consultant de l'étude d'avocats Wenger Plattner, Bâle – Zurich – Berne

Rudolf Stämpfli

Vice-président (depuis le 12 mai 2015), D^r oec. HSG, président du conseil d'administration et copropriétaire de Stämpfli AG, éditeur

Thomas Rufer (jusqu'au 12 mai 2015)

Vice-président économiste d'entreprise HES, expert-comptable diplômé, propriétaire de la société en raison individuelle THR Consulting

Kathrin Anderegg-Dietrich

Notaire, propriétaire de sa propre étude

Daniel Bloch

Avocat, MBA, président du conseil d'administration de Chocolats Camille Bloch SA

Rudolf Grünig

Professeur, D^r rer. pol., professeur titulaire de gestion d'entreprise à l'Université de Fribourg

Peter Siegenthaler

Lic. rer. pol., D^r h. c., ancien responsable de l'Administration fédérale des finances

Rudolf Wehrli

D^r en phil. et D^r en théol., homme d'affaires

Peter Wittwer (depuis le 12 mai 2015)

Expert-comptable diplômé

Direction générale

Hanspeter Rüfenacht

Président de la Direction générale, responsable du Département Conseil et vente

Stefan Gerber

Responsable du Département Grands clients et région de Soleure

Johannes Hopf

Responsable du Département Production et exploitation

Alois Schärli

Responsable du Département Finances

Organes de révision

Organe de révision conformément au droit des sociétés anonymes et à la législation bancaire

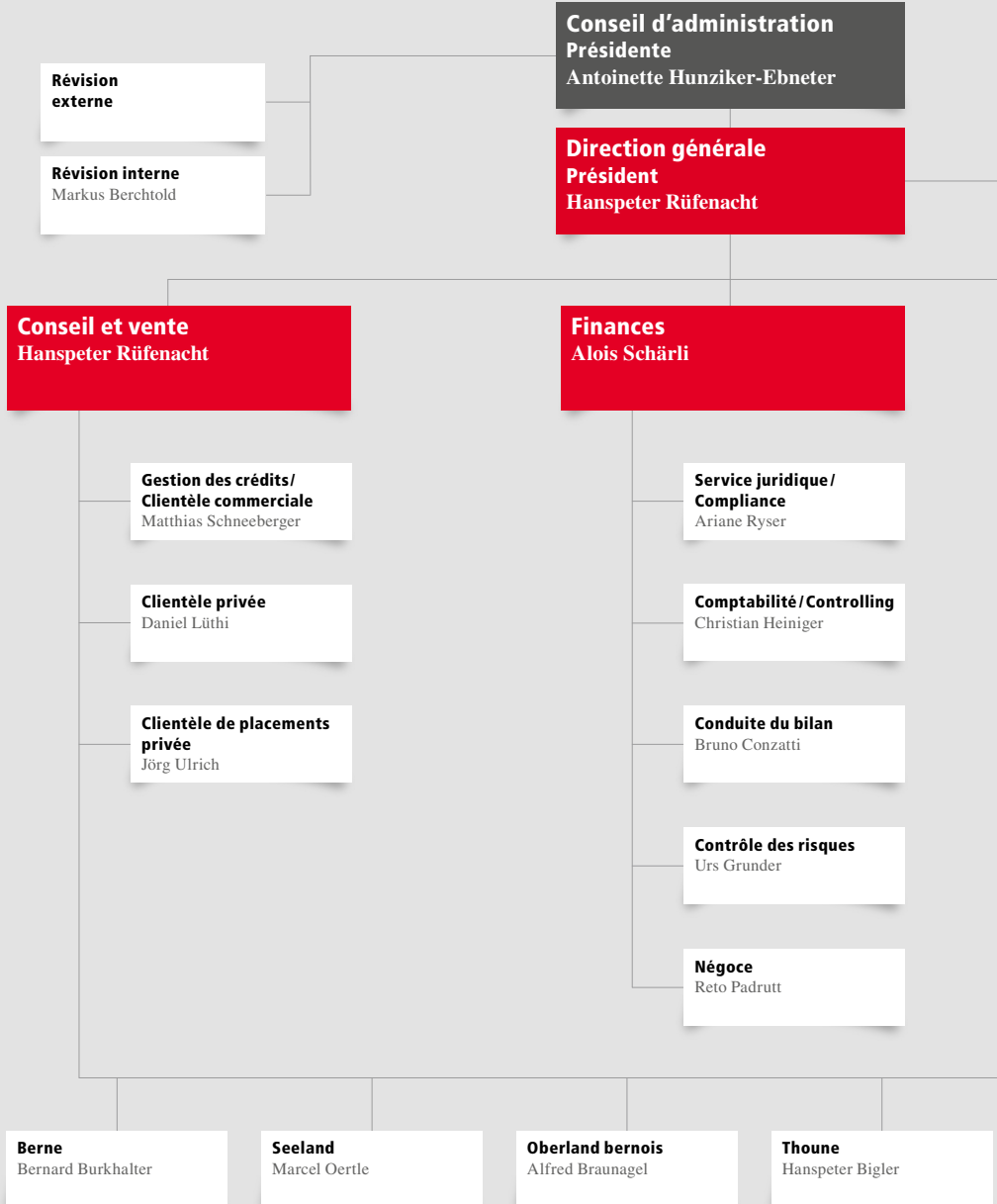
PricewaterhouseCoopers SA, Berne

Révision interne

Markus Berchtold

Organigramme

au 30 juin 2015



Secrétariat général

Martin Grossmann

Production et exploitation
Johannes Hopf

Gestion du personnel

Thomas Gosteli

Opérations

Stefan Moser

**Organisation/
Informatique**

Mark Haller

Construction/Sécurité

Markus Hirschi

Immeubles

Jürg Känel

**Grands clients et
région de Soleure**
Stefan Gerber

**Asset management /
Clientèle institutionnelle**

Thomas Vock

**Grands clients commer-
ciaux**

Markus Jöhl

Marketing

Karl-Martin Wyss

**Transformation
numérique**

Christoph Meinen

Emmental/Haute-Argovie

Marcel Murat

Jura bernois

Frédéric Weingart

Soleure

Stefan Gerber

Banque en ligne

Peter Camponovo

Résultat solide dans un contexte difficile

Au cours du premier semestre 2015, la Banque Cantonale Bernoise (BCBE) a développé ses cœurs de métier et dégagé un résultat solide dans un contexte de marché exigeant. Les créances hypothécaires ont crû de 348,6 millions de francs. Les fonds d'épargne ont augmenté de 345,5 millions de francs. La somme du bilan a enregistré une progression, à 28,0 milliards de francs. Le bénéfice semestriel avant impôts atteint 78,7 millions de francs (année précédente: 80,6 millions de francs). Le léger repli est avant tout imputable aux taux bas et aux taux négatifs, qui ont pesé sur le résultat des opérations d'intérêts. L'agence de notation Moody's a relevé la notation de la BCBE pour la solvabilité à long terme de notre établissement, de «A1» à «Aa1», et jugé les perspectives «stables».

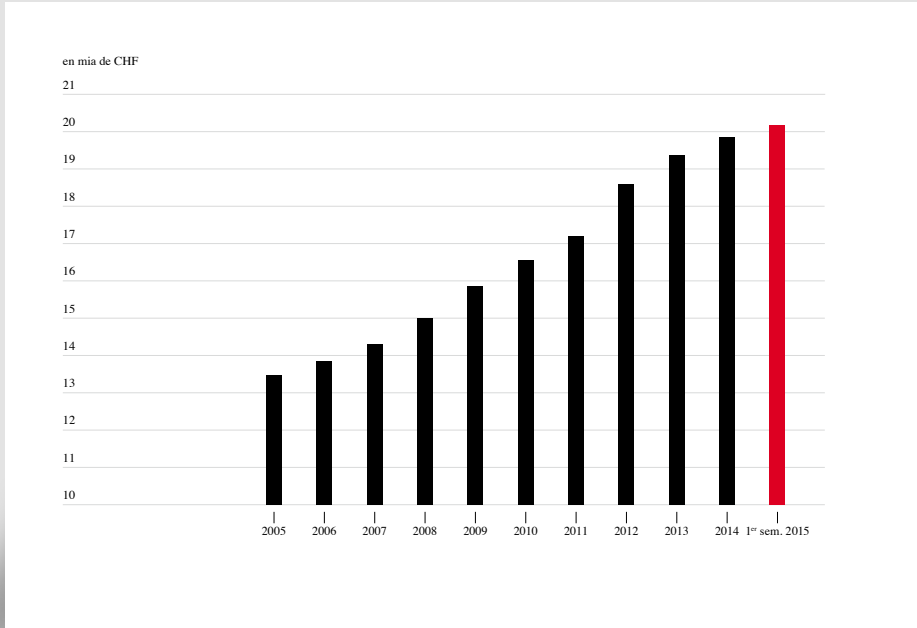
Les segments affaires clientèle privée et affaires commerciales ont poursuivi leur progression. Les créances hypothécaires ont crû de 348,6 millions, soit 1,8 %, à 19,3 milliards de francs. Au total, les prêts à la clientèle (hors collectivités de droit public) ont augmenté de 317,5 millions, soit 1,6 %, à 20,2 milliards de francs. Les refinancements restent à un niveau élevé. Les fonds d'épargne ont augmenté de 345,5 millions de francs, ou 2,0 %. Les intérêts négatifs ont une incidence sur la clientèle institutionnelle, dont les placements à court terme en liquidités ont fléchi. Par conséquent, les autres engagements à l'égard de la clientèle ont diminué de 456,8 millions de francs, entraînant un repli des fonds déposés par la clientèle au sens strict du terme (fonds d'épargne, obligations de caisse et autres engagements envers la clientèle) de 0,6 %, à 22,0 milliards de francs.

Les intérêts bas pèsent sur le produit d'exploitation

Le résultat des opérations d'intérêts a atteint 142,0 millions de francs, soit 8,0 % de moins que celui réalisé au premier semestre 2014. Les hypothèques à taux fixe arrivant à échéance sont prolongées à des taux sensiblement plus bas. Dans le même temps, le résultat des immobilisations financières se retrouve sous pression. En prévision d'une remontée des taux d'intérêt et en vue d'en atténuer ses effets, la BCBE a mis en place des couvertures. Les coûts pour couvrir les risques liés aux variations des taux d'intérêt ont fortement augmenté en raison des taux négatifs et grèvent le résultat des opérations d'intérêts à raison de 38,4 millions de francs (premier semestre 2014: 25,6 millions de francs).

Le produit des opérations de commissions et des prestations de service a connu une hausse de 26,1 %, à 49,6 millions de francs. Les opérations de négoce ont généré 9,4 millions de francs, soit 8,0 % de moins que l'an dernier. À 13,3 millions de francs, les autres produits ordinaires sont de 8,0 millions de francs inférieurs à ceux de la même période de 2014. Cette baisse s'explique principalement par le fait que les frais de tenue de compte sont désormais intégrés dans le produit des opérations de commissions et des prestations de service. Le produit d'exploitation net (avant résultat des aliénations d'immobilisations financières) se situe à 210,8 millions de francs, une régression de 4,0 % par rapport au premier semestre de l'exercice précédent.

Prêts à la clientèle (hors CDP)



Les prêts à la clientèle (hors CDP) ont augmenté de 1,6% : conformément à notre politique d'entreprise et à notre politique de crédit de ces dernières années, l'accent en matière de crédits a été mis sur les petits et moyens engagements dans notre rayon d'activité.

Les charges d'exploitation sont en baisse

S'agissant des charges d'exploitation, elles ont pu être comprimées de 3,6 %, à 127,7 millions de francs par rapport au premier semestre 2014. Les charges de personnel ont diminué de 5,2 %, à 71,4 millions de francs. Les effectifs de personnel se sont contractés de 28 emplois à plein temps, à 1109. Les charges d'exploitation affichent une tendance similaire, avec un recul de 1,5 %, à 56,3 millions de francs.

La BCBE publie un résultat semestriel solide

Les produits extraordinaires comprennent 26,0 millions de francs provenant de la vente de parts Swisscanto à la Banque Cantonale de Zurich (ZKB). En outre, des correctifs de valeurs et de provisions devenus superflus, soit 2,3 millions de francs, ont été dissous. Ces revenus ont alimenté les réserves pour risques bancaires généraux et ne figurent donc pas dans le résultat opérationnel. Le bénéfice semestriel avant impôts se monte à 78,7 millions de francs (-2,4 %). Après déduction des impôts, le bénéfice semestriel atteint 56,4 millions de francs (-2,3 %).

La BCBE est dotée d'un bon refinancement et d'une base solide de fonds propres

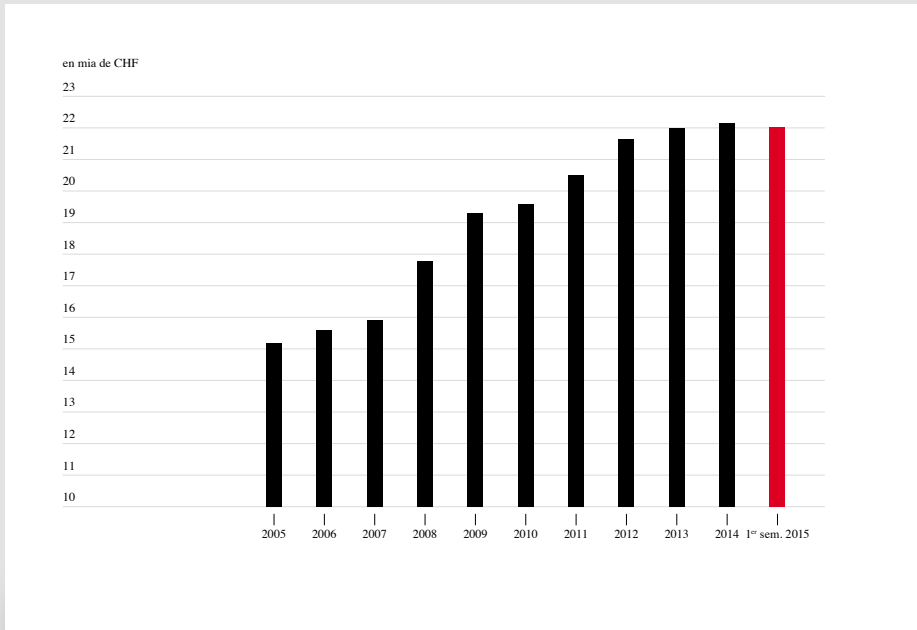
Le refinancement et les liquidités de la banque restent supérieurs à la moyenne. Les prêts à la clientèle sont intégralement couverts par les fonds de la clientèle au sens strict du terme. Le

taux de couverture des fonds propres de 244 % dépasse nettement les exigences légales. Le ratio de fonds propres de base de Bâle III est de 19,5 %. La substance qui permet de supporter le risque a été renforcée par les correctifs de valeurs et les provisions ; elle représente plus de 10 % de la somme de bilan. L'agence de notation Moody's a relevé la notation de solvabilité à long terme de la BCBE, de « A1 » à « Aa1 ». Cette décision est motivée, entre autres, par la politique de risque faible, par la dotation importante en fonds propres et par les liquidités élevées de notre établissement. Celui-ci figure parmi les banques les mieux notées de Suisse.

La BCBE a mis un point final au programme de régularisation fiscale avec les États-Unis

Le 9 juin 2015, la BCBE et les autorités fiscales américaines ont signé un accord réglant les affaires fiscales de la clientèle ayant un lien avec les États-Unis. Ainsi, la BCBE s'engage à l'égard de ses actionnaires, de ses clients, de ses collaborateurs et de ses partenaires d'affaires à assurer une sécurité juridique optimale. Cette affaire s'est soldée par le paiement de 4,3 millions de francs ; l'acquittement de cette somme n'aura pas d'incidence sur l'exercice en cours, puisque la BCBE a constitué des provisions en 2013 déjà. Le modèle d'affaires de la banque s'est toujours focalisé sur les opérations bancaires dans les cantons de Berne et de Soleure.

Fonds déposés par la clientèle



La BCBE se porte bien: au 1^{er} semestre 2015, les dépôts de la clientèle auprès de la BCBE se montent à nouveau à plus de 22 milliards de francs.

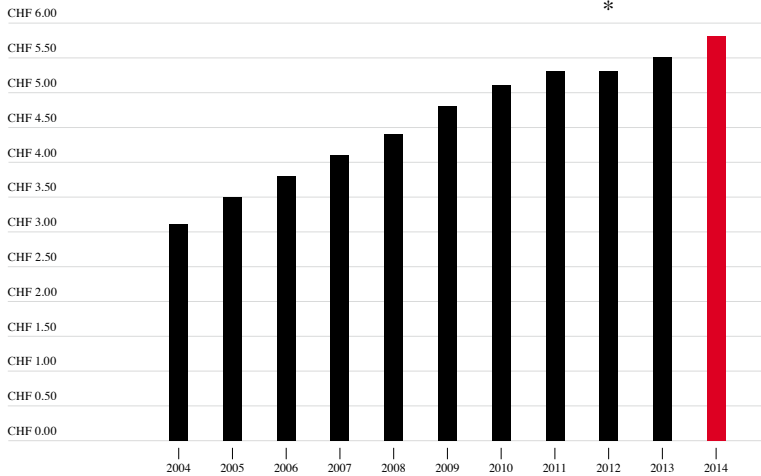
La BCBE obtient une nouvelle fois la distinction du meilleur conseil patrimonial

Dans son édition du mois d'avril 2015, le magazine économique BILANZ a distingué le private banking de la BCBE comme étant le « meilleur de Suisse ». Pour la deuxième fois consécutive, la banque occupe la première place du classement « toutes catégories confondues », mais aussi de celui des « banques universelles régionales ». La BCBE est le seul établissement à avoir été primé chaque année pour son conseil patrimonial depuis l'introduction de ce rating. La reconnaissance par un acteur notable et impartial souligne la qualité du conseil patrimonial. L'orientation à long terme de la BCBE, le conseil personnalisé et les solutions intelligibles contribuent à pérenniser ce succès.

Perspectives

Les taux bas et les taux négatifs ont un effet négatif sur le résultat 2015. Une gestion rigoureuse des coûts reste essentielle. Dans cet environnement, l'orientation à long terme de la BCBE, qui peut compter sur une base de fonds propres solide et un bon refinancement, s'avère probante. Si les marchés monétaires et financiers restent stables, le résultat 2015 devrait se situer légèrement en deçà de celui de 2014.

Évolution du dividende



Augmentation du dividende: Le dividende n'a cessé d'augmenter depuis 1996. Un dividende ordinaire de 5.80 francs a été versé aux actionnaires pour l'exercice 2014.

* En sus, un dividende extraordinaire d'un montant équivalent.

Maître-mot : information

La BCBE possède le centre de négoce le plus important de l'Espace Mittelland. C'est grâce à lui qu'elle peut accéder aux principales Bourses de la planète.

Il est peu après 7h30, la Bourse suisse est encore fermée. Les collaborateurs en profitent pour s'informer de l'actualité en Suisse et à l'étranger : quelles sont les entreprises qui publient leurs résultats ? Quels sont les sujets du moment qui influencent l'évolution des marchés financiers ? Des entrées en Bourse sont-elles prévues ? De nouvelles émissions de titres, peut-être ? Les négociants de la BCBE consultent les analystes, décortiquent les rapports et échangent des points de vue avec leurs collègues. Voient-ils les choses de la même façon ? Les négociants savent trier les informations en fonction des intérêts du client.

Des relations personnelles

Le négociant compose le numéro de téléphone d'un client. Il le connaît, il sait quelle est sa stratégie. Ses informations font mouche et le client achète des actions. La transaction est saisie par voie électronique, alors qu'un ordre de Bourse est complété et horodaté ; il doit être archivé en fin de journée après le décompte.

Des collaborateurs fidèles

Quatre équipes travaillent dans la salle des marchés : « Actions Suisse/OTC-X », « Intérêt/obligations/cash management », « Devises/monnaies/métaux précieux » et « Instruments dérivés/Actions International ». Les collaborateurs du négoce sont sollicités en permanence

par les conseillers BCBE, mais aussi par les clients.

Un accès direct

De la salle des marchés, les conseillers ont accès aux principales corbeilles du monde. La BCBE est membre A de SIX Swiss Exchange, d'Eurex et de BX Berne eXchange. Les clients bénéficient ainsi d'un accès direct aux marchés et ils ont le choix parmi une vaste gamme de produits. Au fait des tendances, les investisseurs peuvent se positionner rapidement.

OTC-X, la plateforme de négoce hors Bourse

La société anonyme est, après la raison individuelle, la forme d'entreprise la plus répandue en Suisse. Les actions de 240 sociétés environ sont cotées en Bourse, celles de près de 500 sociétés hors Bourse. La BCBE fait partie des quatre établissements bancaires suisses actifs dans le négoce hors Bourse. Avant 2004, année de lancement de la plateforme OTC-X, il était difficile aux investisseurs potentiels de se faire une idée de la formation des prix, du volume de négoce et de l'évolution des cours des actions non cotée. Depuis, les échanges ont été facilités, la transparence s'est améliorée et les transactions sont plus liquides. 2014 a été un exercice record, avec un chiffre d'affaires de 143 millions de francs et 8700 transactions. Notons que plus de 300 sociétés non cotées négocient aujourd'hui leurs actions via la plateforme de la BCBE et que les volumes sont en hausse.



Nicolas Haenggi, gérant de la boulangerie et du « Tea-room Chez Nico », Les Reussilles

« Compréhension réciproque » – il est primordial que la relation entre le client et la banque se fonde sur une compréhension mutuelle afin de pouvoir discuter d'égal à égal. La BCBE prend en considération ma situation personnelle en tant que gérant d'une boulangerie employant treize collaborateurs.



Caroline Niklaus, copropriétaire de Niklaus Sanitär AG, Jegenstorf

« Un soutien dynamique » – c'est avec joie et entrain que je dirige conjointement avec mon époux la société Niklaus Sanitär AG à Jegenstorf. En collaboration avec notre équipe, nous réalisons les idées et plans de rénovation et de construction de salles de bain pour nos clients. Depuis de longues années, la BCBE soutient notre PME et s'engage avec autant de dynamisme à nos côtés.

Un nouvel emprunt public

Le 17 juin 2015 a été une journée particulière : la BCBE a placé un emprunt public, ce qu'elle n'avait plus fait depuis onze ans. Cette décision vise à satisfaire la demande d'hypothèques à taux fixe sur le long terme, la banque ayant besoin de capital sur plusieurs années, qu'elle se procure en émettant un emprunt sur le marché des capitaux. Ce refinancement par congruence des échéances permet de réduire le risque d'augmentation des taux d'intérêt au bilan.

L'émission de l'emprunt a été préparée par le service en charge des financements par recours au marché des capitaux, dont les collaborateurs ne sont pas autorisés, pour des motifs réglementaires, à travailler dans la salle des marchés. La vente de l'emprunt a été organisée par l'équipe « Intérêt/obligations/cash management ».

L'éventualité d'un second emprunt est à l'étude. Si la situation se présente favorablement, les opérateurs sont informés par voie électronique de la transaction prévue et de ses modalités. Dans la procédure d'appel d'offres qui suit, les souscriptions des investisseurs institutionnels et des banques sont rassemblées dans un carnet d'ordres.

Quand les souscriptions approchent 200 millions de francs – le montant de l'emprunt – ou dépassent ce montant, les offres ne sont plus acceptées. Il est alors temps de répartir l'emprunt entre les souscripteurs et d'établir les conditions définitives. Les investisseurs privés ont ensuite un délai de deux à trois semaines pour souscrire à l'emprunt. La libération est le moment où chacune des parties remplit ses engagements : les obligations sont payées par les

acheteurs et la banque les enregistre dans leurs dépôts. Les emprunts publics sont cotés à la Bourse suisse, si bien que les obligations sont négociables tout au long de leur durée.

Bilan au 30.6.2015

(en milliers de CHF)

Actifs	30.6.2015	31.12.2014
Liquidités	2 876 143	1 550 824
Créances résultant de papiers monétaires	218	213
Créances sur les banques	653 400	630 294
Créances sur la clientèle	1 943 098	2 500 969
Créances hypothécaires	19 274 059	18 925 491
Portefeuille de titres et de métaux précieux destinés au négoce	7 518	6 285
Immobilisations financières	2 534 392	2 762 044
Participations	30 956	38 041
Immobilisations corporelles	215 311	211 695
Valeurs immatérielles	5 306	7 075
Comptes de régularisation	45 197	49 679
Autres actifs	444 462	372 382
Total des actifs	28 030 061	27 054 992
Total des créances de rang subordonné		

Les montants figurant au bilan et dans le compte de résultat sont arrondis. Le total peut donc s'écarter de la somme des diverses valeurs.

Passifs**30.6.2015****31.12.2014**

Engagements envers les banques	683 672	119 651
Engagements à l'égard de la clientèle sous forme d'épargne et de placements	17 677 180	17 331 715
Autres engagements à l'égard de la clientèle	4 218 011	4 674 847
Obligations de caisse	134 767	149 829
Prêts de la centrale d'émission de lettres de gage et emprunts	1 540 000	1 294 000
Comptes de régularisation	79 228	66 794
Autres passifs	684 341	421 728
Correctifs de valeurs et provisions	689 811	696 047
Réserves pour risques bancaires généraux	675 079	654 085
Capital-actions	186 400	186 400
Réserves légales générales	212 350	212 350
Autres réserves	1 205 422	1 129 754
Propres actions	-13 069	-13 707
Bénéfice reporté et bénéfice 2014	444	131 500
Bénéfice semestriel	56 425	
Total des passifs	28 030 061	27 054 992
Opérations hors bilan :		
Engagements conditionnels	116 870	119 019
Engagements irrévocables	259 789	237 917
Engagements de libérer et d'effectuer des versements supplémentaires	89 568	89 568
Instruments financiers dérivés		
- instruments de couverture de la banque		
valeurs de remplacement positives	588	
valeurs de remplacement négatives	392 718	339 264
montants des sous-jacents	3 929 625	4 300 000
- activités de négoce		
valeurs de remplacement positives	15 453	19 064
valeurs de remplacement négatives	15 858	19 219
montants des sous-jacents	1 992 575	2 126 932
Opérations fiduciaires	2 550	2 763

Compte de résultat du 1.1. au 30.6.2015

(en milliers de CHF)

	1.1. au 30.6.2015	1.1. au 30.6.2014
Résultat des opérations d'intérêts		
Produit des intérêts et des escomptes	191 448	202 816
Produit des intérêts et des dividendes des portefeuilles destinés au négoce	87	74
Produit des intérêts et des dividendes des immobilisations financières	13 970	18 464
Charges d'intérêts	-63 521	-67 031
Sous-total résultant des opérations d'intérêts	141 983	154 322
Résultat des opérations de commissions et des prestations de service		
Produit des commissions sur les opérations de crédit	2 163	2 441
Produit des commissions sur les opérations de négoce de titres et les placements	34 946	35 656
Produit des commissions sur les autres prestations de service	17 016	6 646
Charges de commissions	-4 536	-5 431
Sous-total résultant des opérations de commissions et des prestations de service	49 590	39 311
Résultat des opérations de négoce	9 445	10 267
Autres résultats ordinaires		
Résultat des aliénations d'immobilisations financières	3 512	5 663
Produit des participations	8 100	2 500
Produit des immeubles	1 381	1 150
Autres produits ordinaires	2 250	13 613
Autres charges ordinaires	-1 980	-1 708
Sous-total autres résultats ordinaires	13 264	21 218
Produit d'exploitation net avant résultat des aliénations d'immobilisations financières	210 769	219 455
Produit d'exploitation net	214 282	225 118

	1.1. au 30.6.2015	1.1. au 30.6.2014
Charges d'exploitation		
Charges de personnel	-71 395	-75 329
Autres charges d'exploitation	-56 274	-57 130
Sous-total charges d'exploitation	-127 670	-132 459
Bénéfice brut avant résultat des aliénations d'immobilisations financières	83 100	86 996
Bénéfice brut	86 612	92 659
Amortissements sur l'actif immobilisé	-14 543	-15 578
Correctifs de valeurs, provisions et pertes	-138	-314
Résultat intermédiaire	71 931	76 767
Produits extraordinaires	49 276	35 398
Charges extraordinaires	-42 482	-31 515
Bénéfice semestriel avant impôts	78 725	80 650
Impôts	-22 300	-22 900
Bénéfice semestriel	56 425	57 750



Larissa Grepper, élève, Berne

« Une banque qui fait des cadeaux » – peu après la naissance de Larissa, ses parents ont ouvert un compte au siège principal de la BCBE à la Place Fédérale. « La BCBE est la banque au grand hall d'entrée qui offrait un cadeau à chaque fois qu'on déposait de l'argent », se souvient-elle.

Gouvernance d'entreprise

Principes

1. Le Conseil d'administration, la Direction générale et les collaborateurs sont responsables de la pérennité de la banque et de son développement durable.
2. Les membres du Conseil d'administration, ceux de la Direction générale et les collaborateurs représentent les intérêts de la banque. Ils se récuse si les affaires touchent à leurs propres intérêts ou à ceux de personnes ou d'organismes qui leur sont proches.
3. Les membres du Conseil d'administration et ceux de la Direction générale font part des activités essentielles qu'ils exercent au sein des organes de direction ou de surveillance d'autres organismes.
4. Les domaines de compétence du Conseil d'administration et de la Direction générale sont séparés.
5. Les membres de la Direction générale ne siègent pas au conseil d'administration des entreprises dans lequel un membre du Conseil d'administration de la BCBE est membre de la direction générale.
6. Le mandat des membres du Conseil d'administration ne peut dépasser 12 ans. La limite d'âge est de 70 ans.
7. La rémunération totale la plus élevée ne peut excéder le vingtuple de la rémunération totale la plus basse.
8. Aucune rétribution, aucun émolument de consultant ne sont consentis en dehors des versements prévus par le modèle de rémunération du Conseil d'administration.



Norbert Lorenz, retraité, Matten près d'Interlaken

« Les solutions les plus appropriées » – en tant que retraité j'ai besoin que mon argent soit investi à bon escient. De concert avec les conseillers à la clientèle de la BCBE, j'ai trouvé une solution optimale en ce qui concerne ma prévoyance vieillesse. À présent, je peux vivre une retraite heureuse et sans souci.

Action

Données de base de l'action BCBE (30.6.2015)

Nominal par action nominative en CHF	20
Nombre d'actions	9 320 000
Capital-actions en mio de CHF	186,4
Nombre d'actionnaires	61 770
Capitalisation boursière en mia de CHF	1,73
Numéro de valeur	969 160
ISIN	CH 0009691608

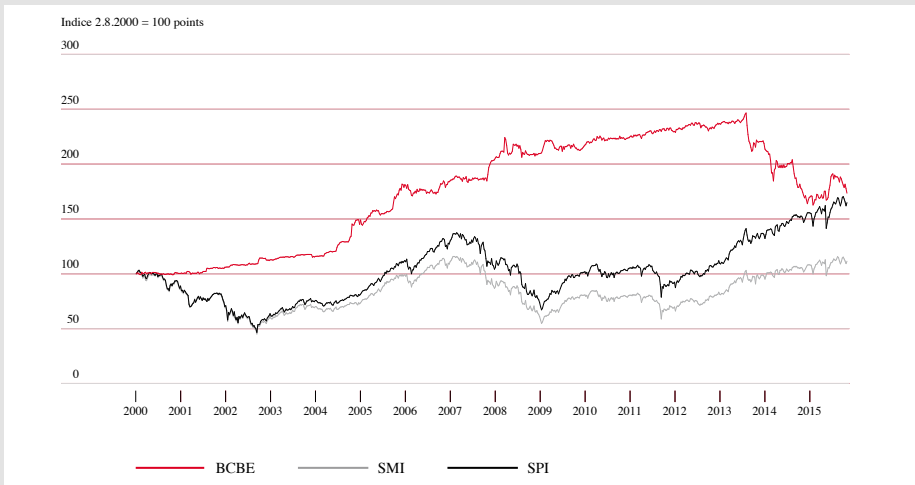
Symboles	Bloomberg	Thomson Reuters	Telekurs
SIX Swiss Exchange	BEKN SW	BEKN.S	BEKN,4

Dividende (en CHF)	2014	2013	2012
Dividende par action nominative	5.80	5.50	5.30
Dividende extraordinaire par action nominative			5.30

Ratings de la BCBE

Agence	Longue échéance	Brève échéance	
Moody's	Aa1	Prime-1	BCA a1

Cours de l'action BCBE



Agenda

Conférence de presse de bilan
Assemblée générale

28 janvier 2016
17 mai 2016

Sites

au 1^{er} août 2015

Centrale/Information 032 327 47 47

Courriel	bcbe@bcbe.ch
Internet	www.bcbe.ch
Fax	031 666 60 40

money-net onlinebank

Téléphone	031 666 11 98
Courriel	money-net@bcbe.ch
Internet	www.money-net.ch
Fax	031 666 12 55

Jura bernois

1 Corgémont	032 489 25 15
2 Malleray	032 492 18 10
3 Moutier	032 494 62 00
4 St-Imier	032 942 34 23
5 Tavannes	032 481 23 40
6 Tramelan	032 486 88 10

Soleure

7 Granges	032 653 44 70
8 Hägendorf	062 216 93 88
9 Oensingen	062 956 65 74
10 Soleure-Gurzeln-gasse	032 626 31 40

Seeland

11 Aarberg	032 392 42 14
12 Biel/Bienne	032 327 47 47
13 Büren/Aar*	032 351 57 57
14 Anet	032 313 77 20
15 La Neuveville	032 752 35 23
16 Longeau	032 653 84 50
17 Lyss	032 387 85 11
18 Nidau	032 331 82 51
19 Orpont*	032 557 81 31
20 Perles*	032 372 15 30
21 Rapperswil	031 879 12 22
22 Täuffelen*	032 327 43 47

Berne

23 Belp	031 812 45 40
24 Berne-Vieille ville	031 318 49 10
25 Berne-Breitenrain	031 348 45 00
26 Berne-Bümpliz	031 994 45 30
27 Berne-Pl. Fédérale	031 666 11 11
28 Berne-Eigerplatz	031 376 45 10
29 Bolligen	031 918 45 50
30 Ittigen	031 918 45 60
31 Jegenstorf	031 760 49 50
32 Köniz	031 974 45 70
33 Laupen	031 748 45 90
34 Münsingen	031 722 46 00
35 Muri	031 954 46 10
36 Ostermundigen	031 939 46 60
37 Schwarzenburg	031 732 46 20
38 Wabern	031 964 46 30
39 Worb	031 832 46 40
40 Zollikofen	031 914 46 50

Emmental Haute-Argovie

41 Aarwangen*	062 916 27 90
42 Bützberg*	062 956 65 60
43 Berthoud	034 428 41 11
44 Grosshöchstetten	031 711 24 25
45 Herzogenbuchsee	062 956 65 11
46 Huttwil	062 959 92 50
47 Kirchberg-Alchenflüh	034 445 58 11
48 Konolfingen	031 791 02 47
49 Langenthal	062 916 25 25
50 Langnau/Emmental	034 408 30 30
51 Niederbipp	032 633 23 44
52 Roggwil	062 929 28 88
53 Sumiswald	034 431 51 35
54 Utzenstorf	032 665 46 44
55 Wangen/Aar*	032 631 27 77
56 Zollbrück	034 496 81 08

Thoune

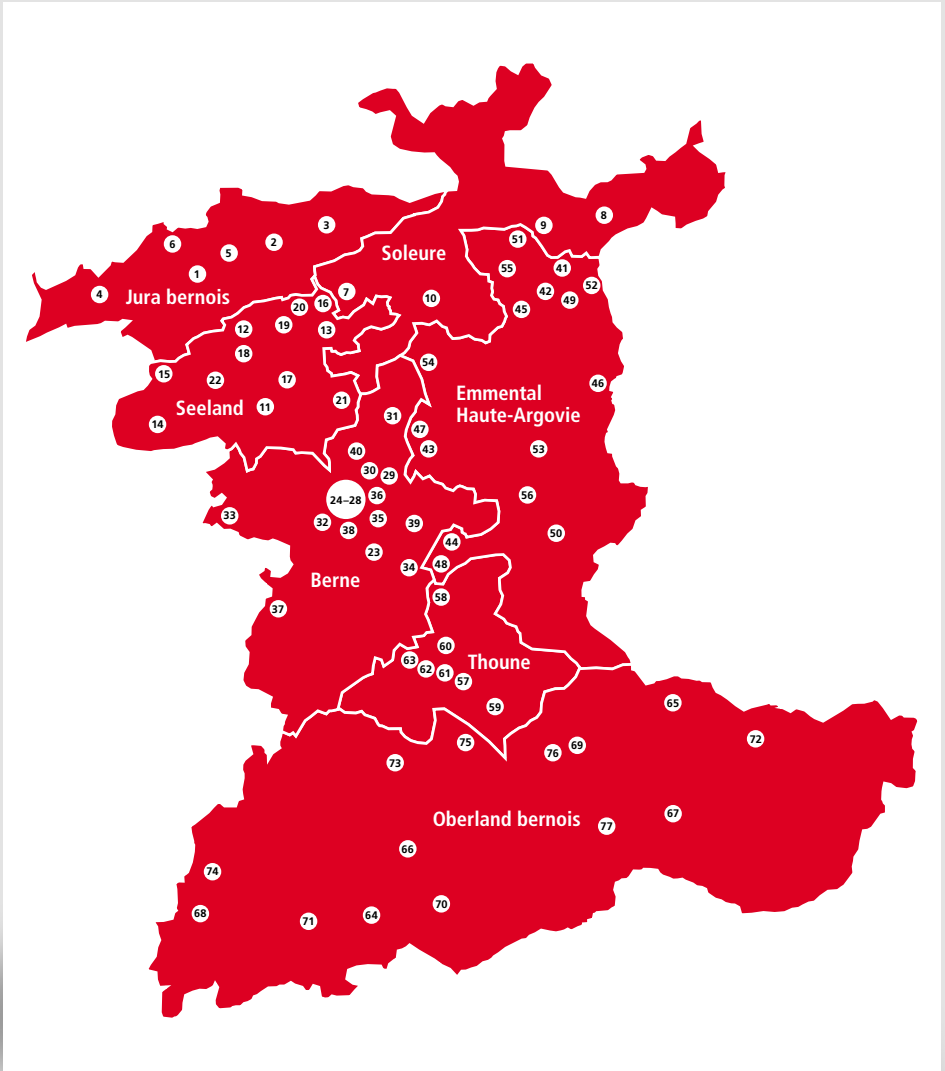
57 Hünibach*	033 227 19 01
58 Oberdiessbach	033 227 19 40
59 Sigriswil*	033 227 19 01
60 Steffisburg	033 437 54 12
61 Thoune-Bahnhofstrasse	033 227 11 11
62 Thoune-Markt-gasse	033 221 54 60
63 Uetendorf	033 227 19 60

Oberland bernois

64 Adelboden	033 673 71 71
65 Brienz	033 951 20 53
66 Frutigen	033 672 77 10
67 Grindelwald	033 854 13 31
68 Gstaad	033 748 74 44
69 Interlaken	033 826 61 31
70 Kandersteg	033 675 15 48
71 Lenk	033 733 18 14
72 Meiringen	033 971 36 16
73 Oey-Diemtigen	033 681 80 12
74 Schönried	033 744 52 11
75 Spiez	033 655 55 55
76 Unterseen	033 823 71 60
77 Wengen	033 855 12 18

* Banques mobiles

Sites



À bientôt...

www.bcbe.ch